

2023 - RAPPORT ANNUEL

23 ans d'expérience en décors appliqués dans les services de pédiatrie, institutions spécialisées et résidences pour personnes âgées.

Paint a Smile





La peinture est un art, mais dans notre service de physio cardio-respiratoire, elle est devenue un véritable échange avec l'enfant et un outil de distraction évident qui améliore significativement notre prise en charge de tous les jours.

Je remercie du fond du cœur le travail de toute l'équipe de Paint a Smile, un travail exemplaire qui illumine tous les jours les yeux de nos petits et de nos grands !

Dr Karine Truflandier

*Référente en Pédiatrie de l'hôpital de La Tour,
Service de Physiothérapie Cardio-Respiratoire*

La Fondation Paint a Smile, reconnue d'utilité publique, a été créée en 2000 à l'initiative de Laura Cotton, dans le but d'améliorer la qualité d'accueil de l'enfant et de sa famille au cœur des services hospitaliers grâce à des fresques colorées et divertissantes.

Aujourd'hui, ce procédé unique d'accompagnement et de soulagement s'étend au-delà de la pédiatrie et bénéficie également à la patientèle adulte.

Fin 2023, 208 projets ont été réalisés dans 18 pays à travers le monde.

Les objectifs

- Créer des fresques sur mesure qui ouvrent l'accès à l'imaginaire et stimulent les pensées positives pour mieux supporter les hospitalisations et les séjours en institutions spécialisées ;
- Offrir la possibilité au personnel soignant de détourner l'attention des patients lors des actes médicaux ;
- Contribuer au bien-être et à l'épanouissement des patients et du personnel soignant dans les hôpitaux et les institutions

Ces bénéficiés s'étendent au-delà des patients et des résidents. Ils touchent aussi les familles, les proches et les équipes médicales.

La mission de Paint a Smile s'inscrit ainsi dans le cadre de la Convention internationale des droits de l'enfant de l'ONU et des objectifs de développement durable des Nations Unies, en garantissant des soins de qualité pour tous.



Les spécificités

La rigueur et le professionnalisme avec lesquels la Fondation Paint a Smile poursuit son action suscitent la confiance des établissements médicaux et des institutions spécialisées.

Chaque décor est unique. Un soin particulier est apporté à la préparation et à l'évaluation de ces projets sur mesure. L'équipe, en particulier la directrice et le chef de projet, entretient des contacts étroits avec les professionnels de la santé impliqués. Il s'agit là d'un investissement en temps important, la conduite des projets nécessitant une compréhension approfondie de l'organisation des différents types de structures.

Les thèmes développés en concertation avec les équipes médicales tiennent compte de la destination des lieux, des pathologies traitées et de la diversité des personnes accueillies.

Paint a Smile collabore avec une quinzaine d'artistes peintres indépendants issus de diverses formations artistiques. Ils sont spécialement formés pour pratiquer leur art en milieu hospitalier.

Le financement

Pour pouvoir mener à bien sa mission, la Fondation Paint a Smile doit compter sur le soutien de nombreux partenaires et donateurs qui partagent sa vision et ses valeurs. Elle porte une attention particulière à ses dépenses et applique une politique de transparence sur l'utilisation des dons.

Elle est soumise à l'Autorité de Surveillance Fédérale (DFI). Son organe de contrôle est la fiduciaire ECHO SA à Genève.





La Maison Caran d'Ache : de la couleur pour soulager et stimuler

Parce que le dessin et les couleurs sont une source de joie et d'apaisement, le travail exceptionnel réalisé par les équipes de Paint a Smile est essentiel et la Maison Caran d'Ache est honorée de le soutenir.

Carole Hubscher
Présidente et Chief Executive Officer (CEO)

Depuis 2008, Caran d'Ache offre les peintures nécessaires aux artistes de la Fondation pour la réalisation de fresques murales dans les institutions médicales et sociales.

Pour la deuxième année consécutive, Caran d'Ache est allée plus loin dans son soutien à Paint a Smile avec l'action "Colourful Days".

Ainsi, du 20 au 27 novembre 2023, Caran d'Ache a reversé 20% des bénéfices de ses ventes pour le financement de deux projets Paint a Smile à l'Hôpital Necker-Enfants malades.



Depuis plus de 100 ans, Caran d'Ache fabrique avec audace et passion, dans ses ateliers à Genève, des instruments Beaux-Arts et de Haute Écriture en accord avec le label Swiss Made. Durables et de qualité irréprochable, ils sont destinés à accompagner chacun dans l'expression libre et authentique de sa créativité. Pour favoriser des moments d'émotions, de partage et de bonheur. Pour être source d'épanouissement et que toutes les générations voient la vie en couleurs.

NS Partners

Chez NS Partners, nous sommes particulièrement fiers de soutenir l'action de la Fondation Paint a Smile, dont les décors colorés améliorent concrètement le mieux-être des patients des hôpitaux et des résidents des institutions ou maisons de retraite.

Initié en 2010, notre soutien prend plusieurs formes. Tout d'abord, lors de la mythique Course de l'Escalade, nous nous joignons depuis plus de 20 ans aux quelques 450 participants de l'Équipe des Couleurs pour contribuer ainsi à financer les projets de la Fondation.

Par ailleurs, à travers notre programme d'action philanthropique NS IMPACT, nous avons soutenu directement des projets de Paint a Smile en 2018 et en 2023.

L'an passé, nous avons ainsi été le partenaire majeur de la Fondation pour son projet de décoration du nouveau service de physiothérapie cardio-respiratoire pédiatrique de l'Hôpital de La Tour à Meyrin, dont on peut découvrir quelques images en page suivante.

Conçu par le directeur artistique Clément Chabert et inauguré en octobre 2023, ce décor gai et rassurant est composé d'une collection d'illustrations sur le thème du souffle. Il emmène ainsi les jeunes patients dans un univers ludique qui permet de les distraire et de leur faire oublier leur séjour à l'hôpital.



Créé il y a 60 ans en 1964, NS Partners est l'un des plus grands groupes de gestion indépendants en Suisse et en Europe.

Dans l'exercice de notre métier, nous veillons à toujours donner la priorité à l'humain. Avec notre programme NS IMPACT, nous appliquons ces mêmes valeurs humanistes à notre action dans la collectivité et consacrons de façon durable notre engagement d'entreprise citoyenne.





Le travail des artistes de Paint a Smile nécessite des réajustements constants pour s'adapter à chaque lieu, comprendre son identité et ainsi répondre aux besoins des patients, des résidents et du personnel soignant.

Un travail de professionnels

Les artistes sont tous des professionnels mandatés et rémunérés par Paint a Smile. Ils sont de différentes nationalités et issus de diverses formations artistiques. Une période de formation est garantie par la Fondation afin de s'assurer de leur aptitude à travailler durant plusieurs semaines dans des milieux particuliers et exigeants.

En moyenne, chaque artiste travaille 13 semaines par an sur des projets répartis dans le monde entier. Cette régularité permet d'améliorer constamment la qualité artistique et les vertus thérapeutiques des décors.

Un travail d'équipe

L'équipe est composée de maquettistes, de coloristes, d'infographistes et d'artistes peintres placés sous la responsabilité d'un chef de projet. Cette synergie, entre toutes ces ressources humaines et compétences professionnelles, est essentielle pour atteindre nos objectifs et renouveler notre savoir-faire. Le chef de projet est en lien régulier avec la directrice pour ce qui concerne l'application de nouvelles méthodologies de travail et le développement de nouveaux supports de communication. Des étudiants en écoles d'arts appliqués

sont souvent accueillis au sein de l'équipe, leur offrant ainsi la possibilité de réaliser un stage en milieu médicalisé.

Une collaboration essentielle

L'activité de Paint a Smile s'inscrit dans un cadre très exigeant. La qualité des décors appliqués à la cause médicale est le fruit d'une étroite collaboration avec les équipes médicales, éducatives et administratives.

Ces moments d'échanges sont essentiels : les équipes doivent connaître parfaitement l'institution et sa philosophie. Ainsi est atteint l'objectif commun : contribuer à la qualité des soins grâce à des décors qui apportent de la détente, du réconfort et de la tendresse dans un contexte qui peut générer de l'anxiété et du repli sur soi.

Les artistes

Jérôme Cousin

Chef de projet

Maud André, Clément Chabert, Matthieu Cousin, Marie-Alix Hadacek et Dorothee Reynaud

Directeur / directrice artistique et chef / cheffe d'équipe

Lou Amoros-Augustin, Isabelle Aulas, Bastien Castres, Jess Francescato, Céleste Gangolphe, Quentin Jorand, Paola Hirou, Vincent Leclère, Florianne Mandin, Pierre Mathieu, Margot Mégier et Maud Royole-Degieux

Maquettiste et artiste peintre





La décoration

Le style graphique développé porte une attention particulière à la bonne compréhension des scènes en veillant à la clarté du dessin et à la lisibilité des silhouettes.

La taille et le placement des visuels ont été étudiés pour faciliter l'orientation et la bonne circulation des patients grâce à des scènes évocatrices. Ainsi, pour chaque chambre de patient, une scène spécifique est proposée dans le couloir à côté de la porte.

En fonction des espaces et de leurs particularités, les thématiques sont adaptées :

- La décoration montre des patients actifs ; ils sont acteurs et mobiles afin de stimuler les corps et l'imaginaire. D'autres scènes invitent à la rêverie et à la contemplation.
- De nombreux visuels parlent du lien avec le personnel de l'unité grâce à des scènes proposant des interactions ludiques et humoristiques autour de la transmission et de l'entraide.
- Certaines scènes évoquent la cellule familiale ou amicale, rappelant ainsi des univers connus et rassurants.
- D'autres encore souhaitent éveiller la sensorialité par la représentation de situations agréables : une balade en campagne, la gourmandise, la baignade, le vent, la danse, le partage, l'amour...



Témoignage

Durant l'intervention des artistes de Paint a Smile, nous avons observé une évolution recherchée dans le cadre de l'orientation des patients. La présence des artistes dans l'unité a stimulé l'intérêt et la curiosité des patients. Nous avons constaté de nombreux échanges et des réactions positives. Tous ces éléments nous ont confortés à l'idée que notre projet était parfaitement ciblé par rapport à notre population. Nous constatons au quotidien que les patients se repèrent par rapport aux dessins pour situer leur chambre et ne mentionnent plus les numéros. Nous avons observé un jeu d'observation de certains détails des fresques les ramenant à des scènes de leur vie passée.

D'autre part, nos collaborateurs nous font part de leur apaisement dès leur entrée dans notre service et comparent cette sensation aux différentes unités voisines. Aussi, les différents thèmes abordés sur les fresques permettent de toucher directement la sensibilité des patients. Les familles sont stupéfaites de l'environnement qui est offert à leur proche à la fois accueillant et contenant. Ils se sentent ainsi rassurés.

Un de nos patients a vécu intensément cette intervention en restant près des artistes et, par sa curiosité, il s'est montré ému à leur départ. D'autres patients nous ont interpellés sur certaines scènes de vie leur rappelant des moments heureux de leur vie passée.

Amandine Gorjux

Infirmière

Avant / Après





Lieu	Suisse, Meyrin
Service décoré	Physiothérapie cardio-respiratoire
Patients	0 à 12 ans
Thématique	Le souffle
Zones décorées	Salle de physiothérapie Espace d'attente
Durée du projet	32,5 jours
Équipe	3 artistes

Financement



Plan du service / Zones décorées



La décoration

La demande d'un univers inspiré de *Mon voisin Totoro* (Hayao Miyazaki) a orienté le projet que nous vous proposons. La décoration dans la salle de physiothérapie illustre un village peuplé de petits êtres aux pouvoirs magiques qui vivent dans des cabanes accrochées aux arbres. Ces personnages se déplacent d'arbre en arbre, portés par le vent sur des feuilles ou des oiseaux. Certains personnages font d'autres choses en lien avec le souffle (bulles de savon, flûte).

Le miroir sera partiellement décoré à l'aide d'adhésifs afin de prolonger la décoration. Des oiseaux situés sur les bords chantent la tête tournée vers le centre du miroir, comme un chant de bienvenue au patient qui se regarde dedans.

La façade vitrée extérieure de la salle recevra également des adhésifs : ils représenteront des arbres et des buissons ainsi qu'un oiseau annonçant ainsi la thématique de décor à l'intérieur.

Pour la zone d'attente, les plantes existantes ont été prolongées sans monter plus haut pour ne pas envahir l'espace visuel des adultes : nous y avons intégré les petits personnages et leurs oiseaux.



Témoignage

Tout le monde découvre un endroit féérique ! Des couleurs apaisantes, un univers de petits êtres fantastiques : une invitation à entrer dans un autre monde, une atmosphère chaleureuse qui améliore ma prise en charge au quotidien.

Lorsque je vais chercher un enfant en salle d'attente, dorénavant je lui demande de me dire s'il voit un petit être magique dans les hautes herbes peintes sur le mur. Une fois qu'il l'a trouvé, je le conduis jusqu'à la cabine de pédiatrie et lui offre de pousser lui-même la porte, et les yeux s'illuminent ! Un arbre majestueux se dresse devant lui. Un peuple de petits êtres s'anime au gré de sa propre imagination... et l'histoire se poursuit avec ses parents, différente à chaque traitement.

Dr Karine Truflandier

Référente en pédiatrie



Lieu	France, Margency
Service décoré	"Bambou"
Domaine	Oncologie et hématologie
Patients	0 à 8 / 10 ans
Capacité accueil	12 patients
Thématique	La jungle de bambous
Zones décorées	Couloir Salle de soins
Durée du projet	75,5 jours
Équipe	8 artistes

Financement



Courir pour Ben

La décoration

Une jungle de bambous abrite un village d'artisans dans des cabanes insolites. Il y fabriquent des productions artistiques destinées au lieu d'exposition situé au fond du couloir.

Cet espace est dédié à l'accrochage des œuvres réalisées par les enfants. La transformation de ce mur en galerie d'art de la jungle a pour objectif de les mettre en valeur.

Plan du service / Zones décorées





Témoignage

Entre l'Hôpital d'Enfants Margency et la Fondation Paint a Smile, c'est une histoire qui a débuté en 2016 et 2018 avec la réalisation de jolies fresques dans les services de Vanille-Cannelle et Palmiers-Papyrus. Elle s'est poursuivie dans les services de Bambou-Oasis en 2023.

Aux noms des patients, des familles et du personnel de l'Hôpital d'Enfants Margency, nous vous renouvelons nos plus sincères remerciements pour apporter aux patients, plus de gaieté et de douceur dans la durée de leur séjour.

Fatima Oudghiri

Directrice





Lieu	France, Margency
Service décoré	"Oasis"
Domaine	Isolement post-greffe
Patients	0 à 17 ans
Capacité accueil	6 patients
Thématique	L'oasis des oiseaux
Zones décorées	SAS Couloirs (x 2) Chambres (x 4)
Durée du projet	75,5 jours
Équipe	8 artistes

Financement



Courir pour Ben

Plan du service / Zones décorées



La décoration

L'entrée dans le sas annonce la thématique grâce à une tente berbère. Dans le service, le décor propose une oasis dans un désert de dunes parcouru par une rivière : c'est un centre de soins et de remise en forme pour oiseaux. Ces derniers arrivent par avion et sont accueillis par ses habitants, des oryx.

En plus des soins, les oiseaux se voient proposer des activités touristiques et du bricolage récréatif. Ces derniers sont à retrouver dans chaque chambre : peinture, sables colorés, attrape-rêves et fabrique d'onguents.







La décoration

L’empreinte graphique et les scènes proposées ont été pensées en tenant compte de la tranche d’âges très étendue, de l’enfant à l’adulte ainsi que de la variété des espaces : zones d’urgence, d’attente et de circulation, réservées ou partagées.

Le décor évoque un jardin, un environnement tranquille, doux et paisible.

La saison évoquée est celle d’un printemps fleuri, période durant laquelle la nature épanouie participe au réveil des cinq sens.

C’est aussi un lieu dans lequel on prend soin : de la faune et de la flore, des grands comme des petits. On peut s’y détendre et flâner, lieu propice à une dimension contemplative à l’attention des adultes. Mais il éveille également l’attention et développe la sensibilité à travers des scènes plus ludiques à destination des enfants.

Cette décoration souhaite offrir à la fois un espace d’apaisement et d’évasion.





Témoignages

Un grand merci à toute l'équipe de Paint a Smile !

Ce fut un immense plaisir de collaborer avec vous dans toutes les phases du projet, de la recherche de fond jusqu'à la réalisation. Quel professionnalisme !

Quel bonheur de travailler tous les jours dans ces magnifiques décorations qui me font voyager et permettent aux patients de s'évader.

Le retour des patients est très positif.

Pascale Six-Hof

Technicienne en audiologie et Responsable logistique

Merci de transformer notre quotidien et de rendre l'expérience des patients humaine et même un peu magique !

Angélica Perez Fornos

Ingénieure responsable du Centre romand d'implants cochléaires

De la couleur, de belles images, tout cela contribue à réchauffer le cœur des enfants et des parents. Bravo !

Tristan et Vanessa

Patients

On ne se croit plus à l'hôpital, c'est chouette !

Emmanuelle

Patiente



Presse écrite

- Pulsations n° 27 (Avril - Juin 2024), Le service ORL fait peau neuve, p. 32 à 35

Presse web

- hug.ch (Décembre 2023), Inauguration des nouveaux locaux du service ORL

- pulsations.hug.ch (Avril 2024), Le service ORL fait peau neuve



Nicolas Havette X Paint a Smile : une ouverture vers l'art participatif !

Dans le cadre des Journées sociétales des entreprises (RSE), la manufacture d'horlogerie Roger Dubuis a proposé à ses employés la création d'une œuvre collective en partenariat avec Paint a Smile et en collaboration avec deux unités du Département de psychiatrie de Belle-Idée des Hôpitaux Universitaires de Genève.

Pour ce projet participatif, Paint a Smile a fait appel à Nicolas Havette, un artiste qui a adapté sa pratique aux enjeux sociétaux, tels que la cohésion sociale, l'appropriation de notre rapport au monde et le partage.

Nicolas Havette

Selon l'espace dans lequel l'œuvre sera exposée, cet artiste invite des groupes de personnes à venir dessiner avec lui. Parallèlement, il effectue des plongées dans les archives locales où il collecte les images qui vont permettre aux FORTUNES de fleurir. Il invite également les autres à apporter leurs archives personnelles. L'ensemble des images ainsi réunies devient corpus, matière première chargée des expériences partagées de l'environnement autour duquel ils vont travailler.

Les œuvres réalisées à plusieurs mains sont exaltantes. Le principe est simple, Nicolas Havette installe de très grands tableaux peints en noir mat dans un espace plongé dans la pénombre. Ensuite il invite les participants à venir projeter les images à l'aide de vidéoprojecteurs.

Une fois la magie de la lumière sur les murs, les photographies sont "décalquées" à la craie, ou aux pastels. Lentement les participants additionnent les traits et les images se superposent, les souvenirs et les expériences aussi. Une fois certaines zones saturées, en chef d'orchestre Nicolas Havette corrige, complète pour sublimer l'ensemble.



Lieu	Suisse, Chêne-Bourg
Service décoré	Unités Seran et Lilas du service des mesures institutionnelles (SMI)
Participants	- Manufacture Roger Dubuis : 36 - HUG : 20 (patients et personnel)
Thématique	Le temps
Durée du projet	7 jours
Direction artistique	Nicolas Havette

Financement



Témoignage

Magnifique résultat entre un lieu de soins, une fondation et une manufacture horlogère, orchestré par un artiste qui a su créer avec l'imagination collective.

Michèle Lechevalier
Responsable culturelle ArtHUG



Presse écrite

- ArtHUG 2023, Art, soins et cité Nicolas Havette, p. 7 à 9





Écoles solidaires

Sensibilisation et actions de soutien

L'engagement des plus jeunes aux actions de philanthropie est essentiel pour demain. En inculquant des notions de solidarité et d'entraide dès le plus jeune âge, les écoles contribuent à faire des enfants d'aujourd'hui les adultes bienveillants et engagés de demain.

École Mosaic

Suisse, Genève



L'association des parents d'élèves de l'école Mosaic a organisé plusieurs goûters solidaires en faveur de Paint a Smile. Partenaire de la Fondation depuis 2006 avec leur participation à l'Équipe des Couleurs, cette action vient renforcer leur soutien à notre mission.

Institut Le Rosey

Suisse, Rolle



Dans le cadre de leur CAS (Créativité, Activité, Service), une équipe d'élèves du Rosey a organisé un dîner indien. Ils ont partagé les coutumes du pays et un concours de danses locales.

Une deuxième équipe a créé et vendu un tote bag écologique de TreeTote.eu pour sensibiliser les élèves à l'importance d'économiser l'eau en remplaçant le coton par la fibre de bois.

Les deux équipes ont œuvré en soutien au projet de décors du service BBA1 (enfants de 0 à 3 ans) des Hôpitaux Universitaires de Genève.

Bravo et merci !

Colourful Days

Achat solidaire

Du 20 au 27 novembre 2023, Caran d'Ache a reversé 20% du bénéfice des ventes réalisées pendant ces 8 jours, en faveur des projets de décors dans les services de pédiatrie générale et de neurochirurgie pédiatrique de l'Hôpital Necker-Enfants malades.



L'Équipe des Couleurs

Course solidaire (Suisse, Genève)



L'édition 2023 de l'Équipe des Couleurs lors de la Course de l'Escalade a tenu toutes ses promesses avec une participation record de 450 inscrits.

Ces valeureux sportifs ont été accueillis par notre Smile Team au Restaurant Le Lyrique, un cadre et des conditions privilégiés pour vivre pleinement cette course solidaire.

Grâce à leurs inscriptions et dons, CHF 14'000.- ont été récoltés.

Conseil de Fondation

Le Conseil s'est réuni à quatre reprises en 2023. Il est composé de huit membres bénévoles qui définissent les objectifs et directives éthiques à poursuivre.

Président

Nicolas Killen *, *Avocat associé, Étude Borel & Barbey*

Vice-présidente

Laura Cotton *, *Fondatrice*

Secrétaire

Maya Page *, *Avocate-conseil, NS Partners SA*

Trésorière

Anne Elvire de Montjou *, *Consultante*

Directrice hors Conseil

Claire Bulliard *

Membres

Alexandre El Hage, *Médecin*

Patricia Leunis, *Store Design Planning et Visual Merchandising Manager, Cartier*

Deborah Najar, *Directrice Art Mavens et Présidente Global Private Museums Network*

Satya Oblotte, *Mannequin*

* Signature collective à deux

Gestion

La Fondation emploie une directrice. Elle est en charge de la gestion administrative et financière, de la recherche de fonds, de la gestion des projets et des différents supports de communication.





echo

RAPPORT DE L'ORGANE DE REVISION SUR LE CONTRÔLE RESTREINT
 Au Conseil de Fondation
 Fondation Paint a Smile, Genève

En notre qualité d'organe de révision, nous avons contrôlé les comptes annuels (bilan, compte de résultat et annexe) de la **Fondation Paint a Smile** pour l'exercice arrêté au 31 décembre 2023.

La responsabilité de l'établissement des comptes annuels incombe au Conseil de Fondation, alors que notre mission consiste à contrôler ces comptes. Nous attestons que nous remplissons les exigences légales d'agrément et d'indépendance.

Notre contrôle a été effectué selon la Norme suisse relative au contrôle restreint. Cette norme requiert de planifier et de réaliser le contrôle de manière telle que des anomalies significatives dans les comptes annuels puissent être constatées. Un contrôle restreint englobe principalement des auditions, des opérations de contrôle analytiques ainsi que des vérifications détaillées appropriées des documents disponibles dans la fondation contrôlée. En revanche, des vérifications des flux d'exploitation et du système de contrôle interne ainsi que des auditions et d'autres opérations de contrôle destinées à détecter des fraudes ou d'autres violations de la loi ne font pas partie de ce contrôle.

Lors de notre contrôle, nous n'avons pas rencontré d'élément nous permettant de conclure que les comptes annuels ne sont pas conformes à la loi suisse et aux statuts.

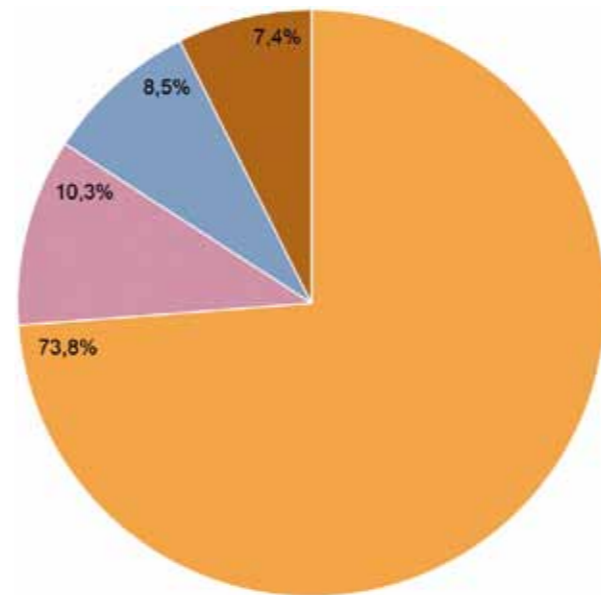
Genève, le 04 juin 2024

ECHO SA

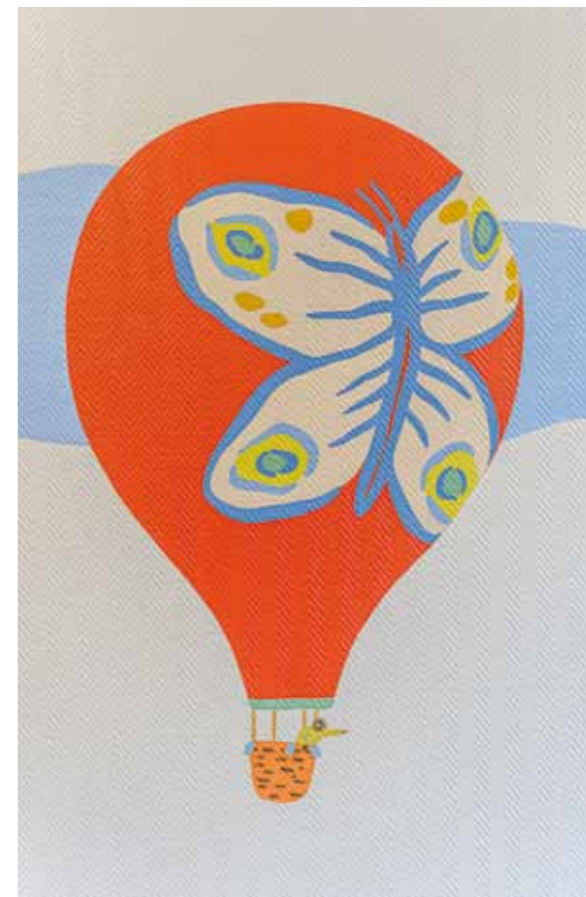

 Signature électronique qualifiée - Droit suisse
 Clémentine Largoateau
 Expert-réviseur agréé
 (Réviseur responsable)


 Signature électronique qualifiée - Droit suisse
 Damien Mora
 Expert-réviseur agréé

Ventilation des charges



- Prestations artistiques et gestion de projets
- Frais d'administration
- Frais généraux, téléphone, informatique, communication, recherche de fonds, frais d'amortissement
- Honoraires juridiques et fiduciaires





BILAN AU 31 DECEMBRE 2023		
	2023 CHF	2022 CHF
ACTIF		
Liquidités	323'965	152'914
Débiteurs	16'634	0
Caisse	0	331
Charges payées d'avance attribuées aux projets 2024	23'473	22'219
Actifs de régularisation	23	4'934
Actifs circulants	364'095	180'399
Immobilisations corporelles nettes	2'049	4'585
Actifs immobilisés	2'049	4'585
TOTAL DE L'ACTIF	366'144	184'984
PASSIF		
Créanciers	7'592	3'477
Dons reçus d'avance attribués aux projets 2024	277'577	113'427
Passifs de régularisation	18'327	10'000
Capitaux étrangers	303'496	126'905
Capital de dotation	20'000	20'000
Réserves facultatives issues du bénéfice	38'080	50'625
Résultat de l'exercice	4'568	-12'545
Capitaux propres	62'648	58'080
TOTAL DU PASSIF	366'144	184'984

COMPTE DE PROFITS ET PERTES (pour la période du 1 janvier au 31 décembre 2023)			
	Notes	2023 CHF (365 jours)	2022 CHF (365 jours)
Produits d'exploitation			
Dons	3	291'053	239'538
Total des produits d'exploitation		291'053	239'538
Charges d'exploitation			
Frais de personnel	5-6	68'467	65'019
Honoraires juridiques et fiduciaires		21'468	15'912
Frais généraux, téléphone et informatique		21'917	14'211
Prestations artistiques	3	175'767	149'952
Voyages, recherche de fonds et frais de représentation		125	991
Amortissements		2'536	2'536
Total des charges d'exploitation		290'280	248'621
Bénéfice d'exploitation		773	-9'083
Résultat financier			
Frais bancaires		622	497
Différence de change		4'010	3'012
Produits divers		-8'427	-47
Total du résultat financier		-3'795	3'462
Résultat net de l'exercice		4'568	-12'545





3. Projets soutenus		2022	
2023	CHF		CHF
Dons génériques	<u>16036</u>	Dons génériques	<u>89369</u>
HUG (Genève) / Service ORL et Chirurgie Cervico-Faciale /. Frais de projet	80722 - 47037 <u>13985</u>	(1) HUG (Genève) / Service ORL et Chirurgie Cervico-Faciale /. Frais de projet	33620 - 33517 <u>8103</u>
Hôpital d'enfants Margency / Unité Bambou et Ovale /. Frais de projet	43296 - 34281 <u>9215</u>	Hôpital de la Tour (Genève) / Consultations pédiatriques /. Frais de projet	10956 - 8256 <u>2380</u>
HUG / Site de Belle Mère, SMH /. Frais de projets	6300 - 5182 <u>818</u>	Royal Hospital (Oman) / Service d'oncologie pédiatrique /. Frais de projet	39022 - 34367 <u>4655</u>
HUG / Site de Belle Mère, unités les Bites /. Frais de projets	94200 - 43731 <u>10299</u>	(2) Hôpital de Fribourg / Service de radiologie pédiatrique /. Frais de projet	32000 - 22224 <u>9776</u>
Hôpital Necker / Service cardio / salle de cathétérisme /. Frais de projets	11538 - 11130 <u>409</u>	Centre Hospitalier Alpes Linnon (France) / Service de néo /. Frais de projets	23450 - 21513 <u>8183</u>
Hôpital de la Tour / Physiothérapie pédiatrique /. Frais de projets	10300 - 10418 <u>4182</u>	Hôpital Robert Debré (Paris) / SMUR pédiatrique /. Frais de projets	8980 - 10578 <u>1198</u>
		(1) Don de la Loterie Romande (Genève)	CHF 5'000
		(2) Don de la Loterie Romande (Fribourg)	CHF 5'000

L'exécutoire des projets ne tient pas compte des frais de fonctionnement et de personnel qui sont budgétisés à hauteur de 20 à 30%.

Indications et ventilation des charges		
	2023	2022
4.		
Moyenne des emprunts à plein temps	1	1
Montant des collectes publiques	néant	néant
Dettes envers les institutions de prévoyance (selon provisions)	néant	néant
Dettes découlant de crédit-bail	néant	néant
Sûretés constituées en faveur de tiers	néant	néant
Actifs engagés en garantie de dettes	néant	néant
Actifs grevés d'une réserve de propriété	néant	néant
Engagement conditionnel	néant	néant
Dissolution de réserve latente	néant	néant
Frais de personnel	2023	2022
5. Détail du poste "Frais de personnel" :	68'467	65'019
Salaires brut	55'200	55'200
Cotisations AVS	4'682	5'061
Cotisations LPP	7'465	4'260
Assurances LAA & LIM	1'110	468
Honoraires de l'organe de révision		
6.	2023	2022
	CHF	CHF
Honoraires	3'328	3'328
Exonération fiscale		
7. La fondation est au bénéfice d'une exonération fiscale accordée par le Conseil d'Etat du Canton de Genève en 2020. L'exonération a été reconduite pour une période indéterminée.		
L'organe suprême de la Fondation atteste que l'annexe aux comptes est conforme et complète.		



Liste de nos donateurs en 2023

Nous témoignons notre profonde gratitude à nos partenaires et donateurs privés, dont certains ont souhaité garder l'anonymat, qui, grâce à leur engagement et à leur soutien, nous permettent de poursuivre notre mission.

Partenaire couleurs



Partenaire majeur



Fondations

- Fondation Alfred et Eugénie Baur
- Fondation Henri Cartier
- Fondation pour la recherche et le traitement médical
- Fondation Rumsey-Cartier

- Fondation VRM
- The Pharos Trust
- The North Atlantic Trust
- The Rose Charitable Foundation

Associations, entreprises et collectivités publiques

- Alvean
- Association Petit Cœur de Beurre
- Cargill
- École Mosaic
- EFG Bank
- Étude Borel & Barbey
- Gonet & Cie SA
- Institut Florimont
- Institut Le Rosey

- Gilead Sciences
- KBI Biopharma
- Kiwanis Fribourg
- Loterie Romande (Fribourg)
- Loterie Romande (Genève)
- Manufacture Roger Dubuis
- NS Partners SA
- Piguet Galland & Cie SA
- Restaurant Le Lyrique
- Symbiotics SA
- Talan

Donateurs privés

- Louise et Jonathan Cook
- Véronique de Tréglode

Nous remercions également chaleureusement les personnes qui ont oeuvré en tant que bénévoles : Odile André, Philippe André, Anne-Laure Benardeau, Louise Cook, Evora Cotton, Fabienne Jaquier, Alexander Killen et Luca Semino, ainsi que les élèves du CAS (Créativité, Activité, Service) de l'institut Florimont.



Paint a Smile est membre de La Voix De l'Enfant, une Fédération de 82 associations intervenant dans 103 pays ayant pour but "l'écoute et la défense de tout enfant en détresse quel qu'il soit où qu'il soit".



Faire un don

La Fondation Paint a Smile étant reconnue d'intérêt public, il vous est possible de déduire fiscalement votre don.

Numéro d'exonération fiscale

CH-660-2540000-9

Crédit Suisse

Compte 1221433-21 (CHF)
IBAN CH30 0483 5122 1433 2100 0

Compte 1221433-22 (EUR)
IBAN CH93 0483 5122 1433 2200 0

Compte postal

CCP 17-488126-1
IBAN CH84 0900 0000 1748 8126 1

Twint



Suivez-nous sur





Clin d'œil 2023

6 projets

500 jours de travail pour nos artistes

128 litres de peinture

42 m² d'adhésifs

Et des milliers de sourires...

Avec notre partenaire couleurs depuis 2008

CARAN D'ACHE
Genève



Fondation Paint a Smile

Rue de Jargonnant, 2

1207 Genève Suisse

T : + 41 22 735 91 25

welcome@paintasmile.org

www.paintasmile.org