



2020 - RAPPORT ANNUEL

20 ans d'expérience en décors appliqués dans les services de pédiatrie, institutions spécialisées et résidences pour personnes âgées.

Paint a Smile



Le mot de la Fondatrice	p. 4
Le mot du Président	p. 6
Portrait de la Fondation	p. 8
Rétrospective 2000 - 2020	p. 10
Un partenaire majeur	p. 26
Notre partenaire couleur	p. 28
Nos artistes peintres	p. 30
Projets réalisés en 2020	p. 32
Structure	p. 48
Rapport de l'organe de révision	p. 50
Chiffres 2020	p. 51
Bilan 2020	p. 52
Compte d'exploitation de l'exercice	p. 53
Remerciements	p. 54
Clin d'œil 2020	p. 56

Crédits photographiques : © Maud André, Serge Avondo, Alexandre Brodard, Caran d'Ache, Clément Chabert, Jérôme Cousin, Étienne Delacrétaç, Fondation Dr Combe, Mégane Fontaine, Sandra Gillard, Magali Girardin, Hôpital de La Tour, Jean-Yves Lacôte, LUKS Kinderspital, Dorothée Reynaud, Stefan Wey, Timo Wilke, Zori Art Photography et Fondation Paint a Smile.

Conception graphique et mise en page : Oh comme c'est beau

Novembre 2021 - Imprimé à 250 exemplaires par Courvoisier-Gassmann S.A.



"Remerciements chaleureux à votre Fondation et à vos artistes qui ont illuminé les locaux de notre consultation. Nous avons constaté un apaisement des enfants dans les couloirs et salles d'attente, malgré l'absence des animatrices bénévoles en raison de la pandémie du COVID.

Cette décoration a contribué au renforcement de l'identité de notre unité chirurgicale qui a tant de besoin de reconnaissance pour tous les soins offerts aux enfants en situation de handicap.

L'art est psychomotricité."

Dr Abdelkhaled Kaddour Brahim

Stomatologiste

Et si Le Petit Prince avait demandé à l'aviateur "S'il te plaît, dessine-moi des Couleurs ? ", est-ce que Paint a Smile serait aujourd'hui dans sa 20^e année ? L'unique certitude est que 20 ans de projets collaboratifs à travers 18 pays sont autant de rencontres et d'échanges que d'expériences vécues !

Les trois univers spécialisés à la genèse de Paint a Smile ont prouvé qu'il est possible d'unir la médecine, l'art et l'économie au profit des patients hospitalisés dans le monde entier. L'éthique est au cœur de cette réussite : les Couleurs n'ayant pas de frontières, nos artistes peintres les font voyager au gré des demandes. Et il y en a toujours plus !

Nouvelles pistes techniques, stimulations tactiles et sensorielles, diverses directions artistiques, l'innovation est au centre de notre démarche afin de s'adapter à nos sociétés en continuelle évolution. Les unités médico-judiciaires pour les enfants victimes de maltraitance en France comptent désormais sur notre expérience et nos compétences.

Caran d'Ache nous accompagne depuis plus de 10 ans dans cette aventure altruiste pour toucher à l'essence même de l'être humain. Le véritable lien réside en vous, cher lecteur, chère lectrice, afin d'apporter votre soutien à nos Couleurs.

Merci à tous les intervenants, de près ou de loin, qui ont participé à ces 20 années extraordinaires. Ensemble en Couleurs. Pour eux. Pour nous tous.

Laura Cotton

Fondatrice





Chers amis,

L'année 2020 marque le 20^e anniversaire de notre Fondation. Grâce à vous, nous avons mené à bien 198 projets dans 18 pays, les projets étant concentrés les premières années sur les hôpitaux et les cliniques puis s'étendant aux institutions spécialisées pour le handicap et aux établissements médico-sociaux pour personnes âgées.

Si l'année 2020 est une année d'anniversaire, elle n'a toutefois pas permis de la célébrer comme il se devait et de vous associer à cet événement. Malheureusement la pandémie qui a frappé la Suisse, l'Europe et le monde dans sa globalité dès le début de l'année, a fondamentalement affecté nos activités, rendant tout déplacement impossible durant de nombreux mois. Certains projets à l'étranger ont dû être suspendus, et il nous a fallu rapatrier des équipes de toute urgence avant que des mesures drastiques de confinement n'entrent en vigueur.

Dans ce contexte particulièrement difficile et sans précédent, nos équipes ont néanmoins réalisé trois projets en Suisse, à l'Hôpital San Giovanni (Bellinzona), à l'Ensemble Hospitalier de la Côte (Morges), à l'Hôpital de La Tour (Genève) et un en France à l'Hôpital Necker (Paris), soit plus de 341 jours d'activité pour les artistes peintres mandatés pour ces projets.

Je tiens ici à remercier tout spécialement ces artistes peintres qui ont su s'adapter aux conditions vraiment difficiles exigées par les mesures sanitaires mises en place

par les hôpitaux, mesures qui n'auront pas eu raison de leur motivation et de leur dévouement. Vous pourrez constater à la lecture des pages suivantes l'extraordinaire qualité artistique des projets réalisés en ce 20^e anniversaire.

Je tiens bien entendu à rendre hommage à notre fondatrice, Laura Cotton, sans laquelle rien de ce qui a été accompli depuis 2000 n'aurait été possible. En mon nom personnel et au nom du Conseil, je remercie chaleureusement Madame Carole Hubscher, Présidente et CEO de la Maison Caran d'Ache qui depuis 2008 est un partenaire essentiel dans la réalisation de tous nos projets, quel que soit le lieu géographique.

Je veux ici remercier également tous nos donateurs, sponsors et mécènes de leur soutien apporté ; sans eux tous nous ne serions pas en mesure de poursuivre notre but. Ne disposant pas d'une fortune propre, la Fondation doit en effet chaque année compter sur des dons et contributions, les demandes d'hôpitaux, d'établissements médico-sociaux et de lieux de vie étant en constante augmentation. Nous comptons donc sur votre soutien et votre bienveillance afin de nous permettre de poursuivre cette merveilleuse mission et d'apporter de la clarté et de la joie sur des murs bien souvent ternes et tristes.

J'adresse enfin mes remerciements à notre directrice, Claire Bulliard, qui a su, dans un environnement extraordinairement difficile, mener à bien la réalisation de quatre projets en année de confinement, un véritable tour de force.

Comme nous tous, j'espère que l'année 2021 et l'évolution des mesures sanitaires nous permettront de poursuivre des projets en suspens et de retrouver un mode opérationnel moins contraignant pour nos équipes.

Avec ma plus profonde gratitude,

Nicolas Killen

Président

À l'origine de la Fondation Paint a Smile, Laura Cotton, suite à un accident tragique, a souhaité métamorphoser la froideur de l'environnement hospitalier, souvent synonyme d'épreuves et de solitude, en un monde coloré et plus positif. En 2000 son vœu est exaucé, la Fondation Paint a Smile est créée et son action reconnue d'utilité publique. À la fin de l'année 2020, 198 projets dans 18 pays à travers le monde ont été réalisés.

Les objectifs

- Créer des décors thérapeutiques sur mesure qui ouvrent l'accès à l'imaginaire et stimulent les pensées positives afin de mieux supporter les hospitalisations et les séjours en institutions spécialisées ;
- Offrir la possibilité au personnel soignant de détourner l'attention des patients lors des actes médicaux ;
- Améliorer les conditions d'accueil et de séjour grâce à des décors apaisants et interactifs, propices à la détente et à la bonne humeur.

Ces bénéfices s'étendent au-delà des patients et des résidents, ils touchent également les familles, les proches et les équipes médicales.

Les spécificités

La rigueur et le professionnalisme avec lesquels la Fondation Paint a Smile poursuit son action suscitent la confiance des établissements médicaux et des institutions spécialisées.

Chaque décor est unique. Un soin particulier est apporté à

la préparation et à l'évaluation de ces projets sur mesure. Les thèmes développés en concertation avec les équipes médicales tiennent compte de la destination des lieux, des pathologies traitées et de la diversité des personnes accueillies. Ce dialogue permanent avec le corps médical est une vraie force qui permet à nos équipes de développer leur savoir-faire et de créer des outils thérapeutiques.

Paint a Smile collabore avec une dizaine d'artistes peintres indépendants issus de diverses formations artistiques. Ils sont spécialement formés pour pratiquer leur art en milieu hospitalier.

Le financement

Les projets Paint a Smile sont le plus souvent offerts aux hôpitaux et autres institutions médicalisées. Les membres du Conseil et la directrice sont en charge de la recherche de financements auprès d'entreprises, de fondations et de mécènes.

Des actions sportives et grand public sont également organisées afin de récolter des fonds.

La Fondation Paint a Smile porte une attention particulière à ses dépenses et applique une politique de transparence sur l'utilisation des dons. Elle est soumise à l'Autorité de Surveillance Fédérale (DFI). Son organe de contrôle est la fiduciaire ECHO SA à Genève.



Une équipe d'artistes au service de la cause médicale

Les origines

L'histoire de la Fondation débute avant 2000.

Afin d'évaluer la viabilité de son idée, Laura Cotton en a vérifié sa faisabilité et son bien-fondé in situ. Elle s'est rendue à Minsk (Biélorussie) en 1997 puis à Moscou (Russie) en 1998 pour décorer elle-même deux services d'onco-hématologie.

En 1999, elle a formé une première équipe d'artistes peintres pour décorer successivement deux services de consultations pédiatriques, celui de l'hôpital Bambino Gesù à Rome puis celui de l'hôpital Robert Debré à Paris.

Le 18 décembre 2000, après trois nouveaux projets réalisés à Nice (France), Madrid (Espagne) et Aigle (Suisse), Paint a Smile est officiellement enregistrée au registre du commerce de l'État de Genève en tant que fondation de droit privé.

Son but est de *mettre tous moyens en œuvre afin d'améliorer et d'égayer l'atmosphère régnant dans les établissements hospitaliers ou similaires où qu'ils se situent, en Suisse ou dans le monde.*

1.	2.
3.	4.

Premières expériences :

Laura Cotton sur les premiers projets de décoration

1. *Hôpital Borovlani pour les enfants de Tchernobyl, Onco-hématologie pédiatrique Minsk, Biélorussie (1997)*

2. *Hôpital fédéral d'hématologie & greffes de moelle Hématologie pédiatrique Moscou, Russie (1998)*

3. *Hôpital Bambino Gesù Consultations pédiatriques Rome, Italie (1999)*

4. *Hôpital Robert Debré Consultations pédiatriques Paris, France (1999)*



Création de la charte graphique

Afin de permettre aux artistes de se retrouver graphiquement « sous un même pinceau », l'idée d'une charte graphique s'est imposée très rapidement.

Élaborée au fil des premiers projets en concertation avec des psychologues pour enfants, elle sera finalement constituée d'une trentaine d'animaux humanisés, construits pour la plupart sur le même canevas. Ils sont mis en scène dans des interactions positives en lien avec les actes médicaux pratiqués dans les services.

Afin de garantir une unité chromatique, les couleurs sont définies à l'aide d'un nuancier spécifique. Les scènes peintes sont traitées en dégradé de couleur.

Cette charte graphique propose alors une variation d'un même univers : elle devient une marque de fabrique clairement identifiable. Très appréciée pour sa poésie et son humour, elle est rapidement reconnue par le personnel médico-soignant comme un véritable outil thérapeutique dans la prise en charge des jeunes patients.



1. Paint a Smile Guideline

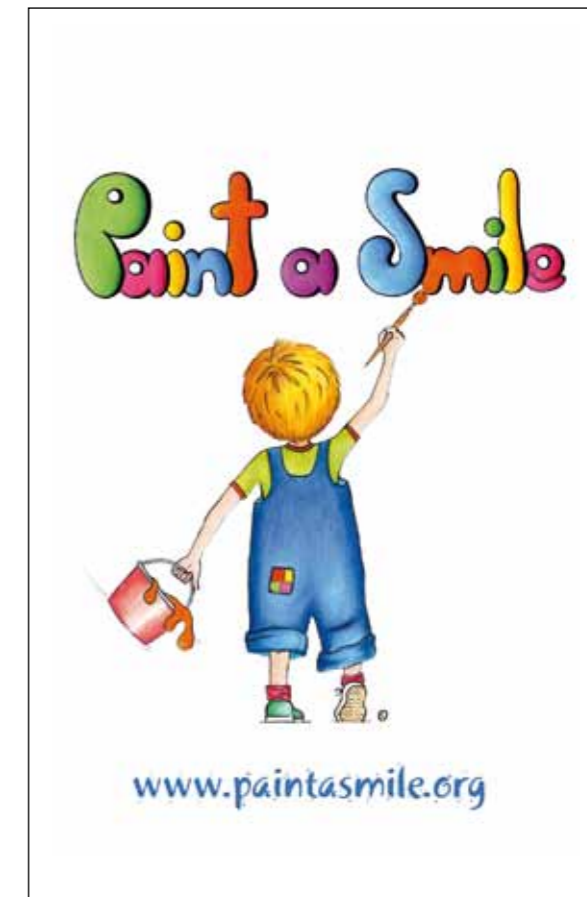
Ce document interne détaillait les principes de construction de chaque personnage. Il était utilisé par les artistes peintres lors de la conception des projets.

2. Le nuancier

Cet éventail de références servait aux artistes lors de la mise en couleur de chaque personnage.

3. Le premier logotype de la Fondation

Utilisé durant 10 ans, le jeune personnage de dos en salopette bleue sera régulièrement mis en scène dans les projets de décoration.



Fédérer des attentes au service d'un même projet

Les projets de décoration se concrétisent grâce à l'association de trois acteurs issus de milieux très différents.

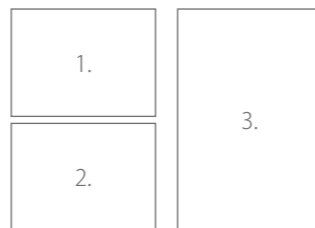
Les hôpitaux, souhaitant offrir un cadre accueillant et réconfortant à leurs patients, initient le projet. Les acteurs économiques, sensibles à cette mission, le financent. Puis les artistes le concrétisent en bénéficiant d'un contact direct avec le public.

À ce jour, cette synergie positive est toujours valable. Elle sera récompensée en 2005 par le prix de la "Meilleure initiative du secteur public-privé" par le ministre portugais de la Santé pour la décoration de l'hôpital Dona Estefânia à Lisbonne.

Très rapidement, le succès de la démarche se traduira par une forte demande. La Fondation formera de nouveaux artistes pour pouvoir y répondre. Plusieurs équipes seront dès lors amenées à travailler en même temps sur des projets différents.

Parfois même, deux équipes travaillent indépendamment dans le même hôpital : ce sera le cas dès 2003 lors de la décoration de l'Hôpital de l'Enfance à Lausanne (Suisse).

Fin 2005, la Fondation fêtera son 100^e projet à Dubaï (Émirats arabes unis). Le Gulf Marketing Review attribuera en 2006 à Harry Winston le "Highly Commended Corporate Social Responsibility Award" pour son généreux financement.



1. Le décor

Exemple de mise œuvre dans un couloir :
le décor est installé dans la partie basse
du mur afin d'être à hauteur d'enfant.

*EHC, Hôpital de Morges
Service de pédiatrie
Morges, Suisse (2003)*

2. Dédramatiser l'acte médical

*CHUV, Hôpital de l'Enfance
Urgences pédiatriques
Lausanne, Suisse (2003)*

3. Accompagner les soins

*LUKS, Kinderspital
Physiothérapie
Lucerne, Suisse (2004)*



Répondre à d'autres types d'institutions médicalisées

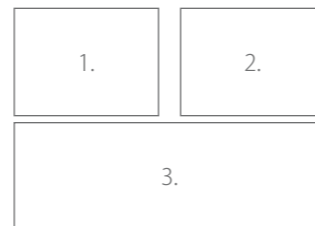
Si les premiers temps, la plupart des demandes émanaient des pédiatries, d'autres structures se sont intéressées à la démarche de Paint a Smile.

Dès 2004, des interventions sont réalisées dans des institutions spécialisées. ELEPAP, centre hellénique pour enfants handicapés à Athènes (Grèce) fut le premier. Depuis, une à deux institutions de ce type sont décorées chaque année par la Fondation.

Néanmoins, celles-ci sont toujours destinées à l'attention d'un jeune public. Il faudra attendre 2007 pour qu'un premier EHPAD soit décoré à Cluses (France). La charte graphique est bien évidemment adaptée aux aînés. L'année suivante, un EMS à Chamoson (Suisse) sera également décoré.

En 2011, l'EMS Résidence Notre-Dame à Genève (Suisse) fera appel à Paint a Smile pour imaginer une signalétique adaptée à son public. La Fondation créera alors un projet unique en son genre, proposant des décorations en résonance directe avec les éléments de signalétique attendus.

Malgré des retours plus que positifs et des bénéfices thérapeutiques évidents, les projets au profit des personnes âgées restent extrêmement difficiles à financer et ne constituent malheureusement qu'une part très faible de l'activité de la Fondation.



1. et 2. Institution spécialisée pour le handicap
Les prises de vue ont été réalisées par les enfants lors de leur cours de photographie. La consigne était de se mettre en scène avec les fresques réalisées par Paint a Smile.

*Fondation Combe, École La Cassagne
Lausanne, Suisse (2015)*

3. Établissement médico-social
La charte graphique et le contenu des scènes se sont adaptés aux attentes exprimées et au public de l'établissement.

*EMS Foyer Pierre-Olivier
Chamoson, Suisse (2008)*



Création d'un univers graphique

Malgré le succès de l'iconographie animalière de la Fondation, son univers très enfantin n'était pas adaptée à toutes les demandes.

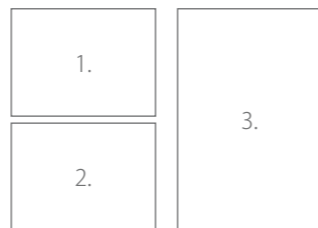
C'est ainsi qu'en janvier 2010 les chefs d'équipe se sont réunis lors d'un séminaire afin de faire évoluer cette charte graphique et répondre ainsi aux besoins d'un public plus large.

C'est un tournant dans l'histoire de la Fondation qui fait alors le choix de créer pour chaque demande une ligne graphique originale.

Les dégradés dans les décors disparaissent au profit d'aplats de couleur. Ces derniers facilitent la création d'un nuancier de teintes spécifiques à chaque projet : l'unité chromatique est ainsi assurée.

La richesse des nuances proposées dans la palette des couleurs de notre partenaire Caran d'Ache devient alors un véritable atout dans cette nouvelle approche de décoration.

Avec cet univers graphique, la Fondation offre depuis lors un travail original, unique et sur mesure à chaque structure médicalisée. L'Hôpital du Jura à Delémont (Suisse) a été le premier à en avoir bénéficié en avril 2010.



1. Le nuancier

Chaque couleur est un mélange original et unique. Toutes les couleurs sont associées à un nom pour permettre aux artistes de communiquer entre eux lors de la réalisation du projet.

*CHU Saint Pierre
Pédiatrie 609
Bruxelles, Belgique (2019)*

2. et 3. Projets sur mesure

L'univers graphique de Paint a Smile s'adapte au public de la structure médicalisée et aux attentes exprimées par le personnel médico-soignant.

*EPI, Résidence de la Combe
Collonge-Bellerive, Suisse (2017)*

*HFR, Hôpital fribourgeois
Unité de néonatalogie
Fribourg, Suisse (2014)*



Nouvelle organisation de travail

L'ancienne charte graphique permettait de réaliser les projets d'une seule traite. La nouvelle approche, alors inédite pour la Fondation, a naturellement engendré des adaptations dans la prise en charge logistique des projets de décoration.

Depuis 2014, les périodes de "Conception" et de "Réalisation" constituent deux étapes bien distinctes. Faisant appel à des compétences différentes, elles ne sont plus forcément assurées par les mêmes artistes.

De plus, les projets de décoration sont proposés pour validation via un document récapitulatif offrant aux équipes médico-soignantes une visibilité du placement de chaque scène. Ce document permet également d'échanger sur le contenu des scènes et ainsi d'apporter des modifications, ou des ajustements si nécessaire.

Cette nouvelle méthodologie a l'avantage de faciliter la réalisation à la peinture. Elle permet d'en réduire son coût et par conséquent de réduire le budget global du projet de décoration.

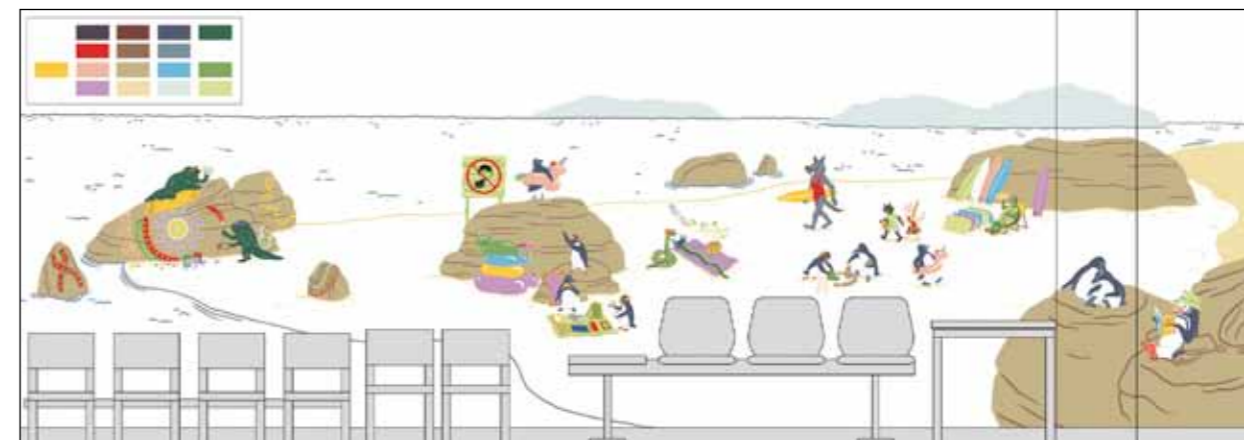
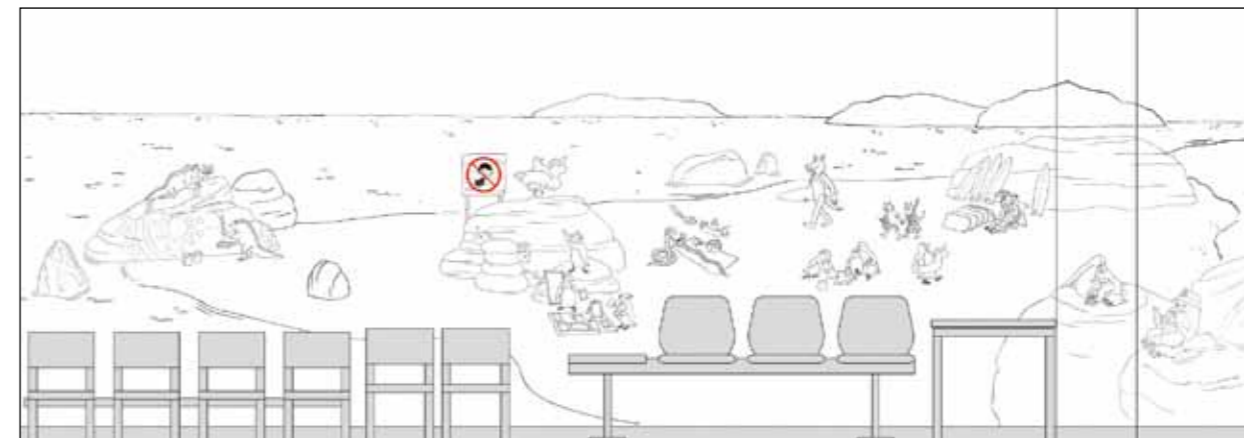
1.
2.

Conception d'un projet

1. Après avoir réalisé le plan en coupe du mur, la maquette est dessinée en tenant compte des éléments architecturaux à intégrer.

2. Certaines maquettes sont mises en couleur. Elles permettent de définir le nuancier qui sera utilisé pour l'ensemble des scènes du service.

*Centre hospitalier Victor Dupouy
Hospitalisations pédiatriques
Argenteuil, France (2019)*



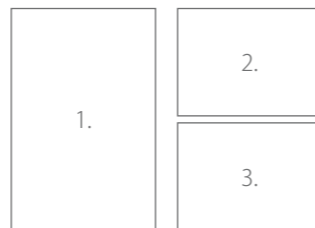
Innovation technique

Généralement, après plus de dix à quinze ans de vie dans nos décors, les services qui en ont bénéficié sont peu à peu renouvelés ou déménagent dans des locaux flambant neuf mais impersonnels. La plupart fait de nouveau appel à la Fondation pour que la magie de nos décors continue à être partie prenante dans la démarche de soin.

Afin de s'adapter à de nouvelles surfaces, Paint a Smile a élargi son savoir-faire en proposant une nouvelle technique de décoration. C'est ainsi que certains décors sont aujourd'hui réalisés dans un premier temps numériquement, puis imprimés sur adhésifs pour enfin être posés sur des surfaces ne pouvant accueillir de décors peints.

Des premières expériences très satisfaisantes ont eu lieu en 2016 sur des surfaces vitrées (Städtisches Krankenhaus Kiel, Allemagne), puis en 2017 sur des plaques de plafond en aluminium (EHC, Hôpital de Morges, Suisse). Cette mise en œuvre est devenue depuis une alternative pour toutes les surfaces ne pouvant être peintes.

Il est à noter que cette année, le service de consultations de la Suisse italienne de l'hôpital San Giovanni à Bellinzone (Suisse) a été entièrement décoré à l'aide de ce procédé (cf. page 32). Il aura nécessité à lui seul près de 140 m² d'adhésif imprimés sur 45 lais !



1. Les adhésifs

Ils ont été posés sur les plaques micro-perforées au plafond et sur la bande de protection près du lit d'auscultation. Le reste du mur a été réalisé "classiquement" à la peinture.

*Cité générations, maison de santé,
Pôle Enfants - Adolescents
Onex, Suisse (2019)*

2. et 3. Un projet novateur

Décoration extérieure et intérieure d'un véhicule d'intervention d'urgences dédié aux nouveaux-nés.

*S.T.A.R. Ambulances Sàrl
Véhicule d'urgences "Baby rescue"
Épalinges, Suisse (2016)*





20 ans en 2020 ... et quelques chiffres de plus

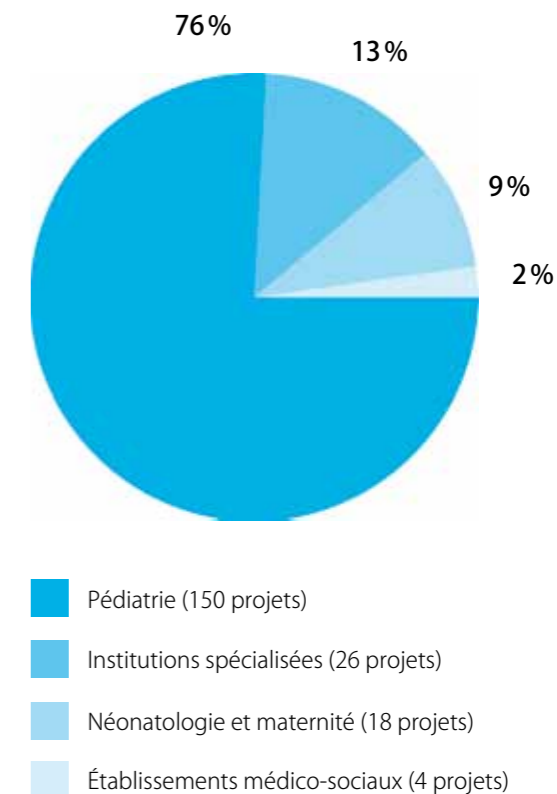
En plus de 20 ans d'activité, 198 projets de décoration ont été réalisés dans 18 pays. La plupart des projets ont été réalisés en Europe (14 pays), majoritairement en Suisse et France, puis au Portugal et en Espagne. La Fondation a eu également la chance de pouvoir vérifier le bien-fondé de sa démarche notamment en Biélorussie, en Chine, aux Émirats arabes unis et en Russie.

86 institutions médicalisées ont fait confiance au savoir-faire de la Fondation. Ces dernières peuvent être classées en cinq catégories : établissements médico-sociaux pour personnes âgées, institutions spécialisées pour le handicap, maternité, néonatalogie et pédiatrie. Certaines de ces institutions ont fait plusieurs fois appel à la Fondation. Le record est tenu par l'hôpital Necker (Paris, France) où 12 services ont été décorés entre 2004 à 2020 !

Pour finir, plus de 75 artistes ont œuvrés pour la Fondation. Qu'ils aient collaboré sur un seul projet ou durant de longues années, ils ont su s'adapter et travailler dans ces lieux sensibles. Ils sont issus des métiers du dessin de façon très diverse : artiste peintre, animateur, auteur de BD, coloriste, décorateur, designer, dessinateur de presse, directeur artistique, graphiste, illustrateur, maquettiste, muraliste et story-boarder. Ils ont apporté leur savoir-faire et offert leurs idées. Un immense merci à ces artistes talentueux qui ont largement contribué au succès de la mission de Paint a Smile.

3	Allemagne
2	Belgique
1	Biélorussie
3	Chine
1	Émirats arabes unis
15	Espagne
50	France
4	Grande-Bretagne
1	Grèce
2	Hongrie
2	Italie
2	Luxembourg
1	Monaco
1	Pologne
38	Portugal
4	République de Serbie
1	Russie
67	Suisse

Nombre de projets par pays
(1997 à 2020)



Répartition des projets par type d'institution
(1997 à 2020)

La Fondation Alfred et Eugénie Baur et ses fondateurs

Né en juin 1865 dans le canton de Zurich, Alfred Baur s'expatrie à l'âge de 19 ans sur l'île de Ceylan, appelée aujourd'hui "Sri Lanka", pour travailler à Colombo auprès d'une société suisse spécialisée dans le commerce de matières premières.

Dix années plus tard, ce pionnier rencontre Eugénie Duret, une genevoise, qu'il épousera aussitôt.

En 1897, Alfred Baur crée à Colombo sa propre société, connue aujourd'hui sous le nom de A. Baur & Co Ltd.

Visionnaires et grands philanthropes, Alfred et Eugénie Baur, n'ayant pas de descendants et soucieux de pérenniser leurs activités, constituent la Fondation Alfred et Eugénie Baur en 1949, laquelle continue aujourd'hui d'œuvrer afin d'assurer les volontés et la vision de ses fondateurs.

Depuis plus de 70 ans, la Fondation apporte son soutien à diverses institutions et organisations caritatives, en Suisse et à l'étranger, notamment dans les domaines culturel, social, humanitaire et de la protection de l'environnement.

Notre rencontre avec Paint a Smile

La Fondation Alfred et Eugénie Baur a été amenée à soutenir la Fondation Paint a Smile pour la première fois en 2007. Depuis lors, nous avons pu admirer sur place chaque projet que nous avons sélectionné, et nous tenons



à féliciter toute l'équipe de Paint a Smile, dont ses artistes, pour leur travail admirable.

La Fondation Alfred et Eugénie Baur est particulièrement heureuse de pouvoir ainsi contribuer depuis de nombreuses années à enjoliver et donner de la couleur gaie et lumineuse à la vie d'enfants hospitalisés, de personnes en situation de handicap sans oublier nos aînés en maison de retraite.

Olivier Dunant

Président



La Maison Caran d'Ache

Afin de transmettre les valeurs de créativité et de responsabilité sociale qui sont chères à Caran d'Ache, la manufacture genevoise est fière de soutenir des associations qui lui ressemblent, telle que Paint a Smile. Depuis 2008, Caran d'Ache et la Fondation Paint a Smile partagent avant tout, grâce au lien de la couleur, une aventure humaine. Ainsi, en tant que partenaire, Caran d'Ache met à disposition les peintures nécessaires à la réalisation des projets de Paint a Smile dans les hôpitaux et institutions du monde entier. Ces décors colorés et apaisants sont une invitation à l'évasion et aux rêves pour les enfants hospitalisés, les personnes handicapées, et parfois nos aînés. Au travers des liens qui se tissent entre tous les membres de la Fondation Paint a Smile et l'ensemble des départements de la Maison Caran d'Ache, chacun des projets constitue une véritable aventure colorée et positive pour tous.

Parce que le dessin et les couleurs sont une source de joie et d'apaisement, le travail exceptionnel réalisé par les équipes de Paint a Smile est essentiel et la Maison Caran d'Ache est honorée de le soutenir.

À propos de Caran d'Ache

Depuis plus de 100 ans, Caran d'Ache fabrique avec audace et passion, dans ses ateliers à Genève, des instruments de dessin et d'écriture en accord avec le label Swiss Made. Durables et de qualité irréprochable, ils sont

destinés à accompagner chacun dans l'expression libre et authentique de sa créativité. Pour favoriser des moments d'émotions, de partage et de bonheur. Pour être source d'épanouissement et que toutes les générations voient la vie en couleurs.

Notre couleur préférée est l'arc-en-ciel, et vous ?

Carole Hubscher

Présidente et CEO



Le travail des artistes de Paint a Smile nécessite des réajustements constants pour s'adapter à chaque lieu et comprendre son identité, autant que pour répondre aux besoins des patients, des résidents et du personnel soignant.

Un travail de professionnels

Les artistes sont tous des professionnels mandatés et rémunérés par Paint a Smile. Ils sont de différentes nationalités et issus de diverses formations artistiques. Une période de formation est garantie par la Fondation afin de s'assurer de leur aptitude à travailler durant plusieurs semaines dans des milieux particuliers et exigeants.

En moyenne, chaque artiste travaille 13 semaines par an sur des projets répartis dans le monde entier. Cette régularité permet d'améliorer constamment la qualité artistique et les vertus thérapeutiques des décors.

Un travail d'équipe

L'équipe est composée de maquettistes, de coloristes, d'infographistes et d'artistes peintres. Cette synergie, entre toutes ces ressources humaines et compétences professionnelles, est essentielle pour atteindre nos objectifs et renouveler notre savoir-faire. L'équipe est placée sous la responsabilité d'un chef d'équipe et d'un chef de projet qui gèrent la conception et la réalisation du projet. Ce dernier est en lien régulier avec la directrice pour ce qui concerne l'application de nouvelles méthodologies de travail et le développement de nouveaux supports de communication on et off line. Des étudiants en

écoles d'arts appliqués sont souvent accueillis au sein de l'équipe, leur offrant ainsi la possibilité de réaliser un stage en milieu médicalisé.

Une collaboration essentielle

L'activité de Paint a Smile s'inscrit dans un cadre très exigeant. La qualité des décors appliqués à la cause médicale est le fruit d'une étroite collaboration avec les équipes médicales, éducatives et administratives.

Ces moments d'échanges sont essentiels : les équipes doivent connaître parfaitement l'institution et sa philosophie. Ainsi est atteint l'objectif commun : contribuer à la qualité des soins grâce à des décors qui apportent de la détente, du réconfort et de la tendresse dans un contexte qui peut générer de l'angoisse et du repli sur soi.

Les artistes

Jérôme Cousin
Chef de projet

Maud André, Clément Chabert, Matthieu Cousin, Marie-Alix Hadacek et Dorothée Reynaud
Directeur/directrice artistique et chef/cheffe d'équipe

Lou Amoros-Augustin, Isabelle Aulas, Bastien Castres, Jess Francescato, Céleste Gangolphe, Quentin Jorand, Vincent Leclère, Florianne Mandin et Margot Mégier
Maquettiste et artiste peintre



Hôpital San Giovanni

Suisse - Bellinzone

Service décoré	Consultations pédiatriques
Durée du projet	6 semaines
Équipe	5 artistes peintres
Thématique	La navette spatiale
Zones décorées	- Ascenseur - Réception - Couloirs - Salles d'attente - Box de consultations - Cardiologie - Oncologie - Salle des plâtres - Salle de traitement
Patients	0 à 16 ans
Fréquentation	Environ 20'000 admissions par an
Financement	- Associazione Verena - Fondazione Alfred Loppacher e Hélène Mettler - IBSA Caring Innovation



"La Fondation Paint a Smile et l'Hôpital San Giovanni de Bellinzone : créativité et bonne humeur pour le centre pédiatrique"

Grâce à la généreuse contribution de donateurs tessinois, des artistes engagés par Paint a Smile, ont "coloré" les murs de la clinique ambulatoire pédiatrique de l'Hôpital Régional de Bellinzone et Valli, centre de référence pour les consultations ambulatoires spécialisées pour les patients de 0 à 16 ans, avec quinze salles de consultations, une salle pour les petites interventions et une salle de plâtres, en plus de la réception et de deux salles d'attente.

Ce service s'est transformé en un voyage dans l'espace, les salles de consultations sont désormais des vaisseaux spatiaux où les astronautes sont de jolis animaux.

Les décorations ambiantes colorées sont pensées dans les moindres détails pour donner aux enfants et adolescents un peu d'insouciance et apaiser les appréhensions des parents."

Luigi Caoduro

Responsable de personnel infirmier



Ente Ospedaliero Cantonale

Consultations chirurgicales, Box 12



Consultations pédiatriques, Box 9



Consultations chirurgicales, Box 13



Oncologie pédiatrique

Hôpital Necker

France - Paris

Service décoré	Unité de Chirurgie Orale
Durée du projet	5 semaines
Équipe	6 artistes peintres
Thématique	Les pirates
Zones décorées	- Accueil - Couloir - Salle de coordination - Salle d'attente - Salle de psychomotricité - Salle de soins
Patients	0 à 18 ans
Fréquentation	En moyenne 7'000 enfants/an
Financement	- Main dans la main et solidaires - Serge Navéos (donateur privé)

Couloir



"Les artistes de Paint a Smile ont su faire de notre service un lieu d'évasion rempli de couleurs invitant enfants, parents et soignants dans un univers imaginaire rempli d'humour. Merci d'avoir apporté de la gaieté à notre unité. Un grand bravo pour vos pinceaux."

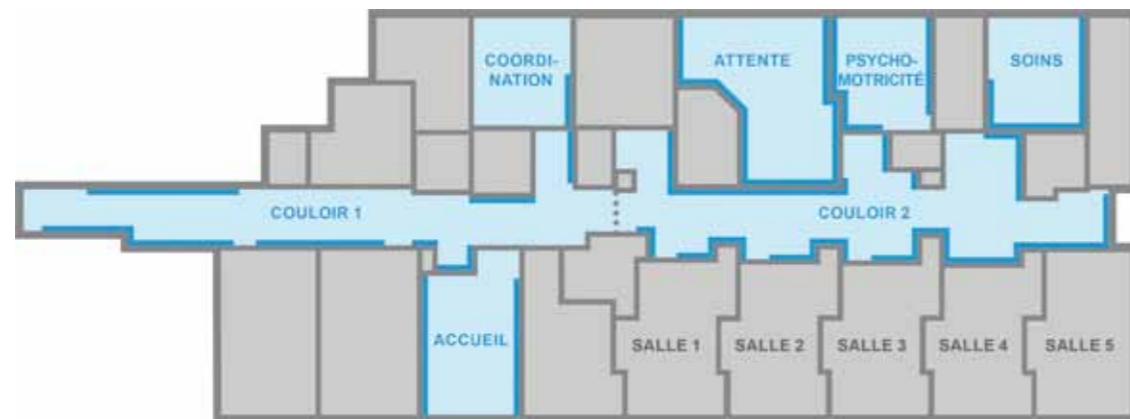
Elodie A

Aide-soignante



Salle d'attente

Plan en situation du service / Zones décorées



Entrée de la salle de psychomotricité



Couloir



Accueil



Salle de psychomotricité

EHC, Hôpital de Morges

Suisse - Morges

Service décoré	Urgences pédiatriques
Durée du projet	7 jours
Équipe	4 artistes peintres
Thématique	La forêt
Zones décorées	- Couloir - Box de consultation
Patients	0 à 16 ans
Fréquentation	Environ 11'150 admissions par an
Financement	Association Destiny

"Il est très agréable de travailler dans un environnement si coloré et joyeux. Je trouve que nos petits patients sont plus calmes et ouverts, nos prises en soins sont ainsi améliorées. Les décors sont également très appréciés par de nombreux parents qui les utilisent pour divertir leurs enfants."

Cathy

Infirmière pédiatrie et urgences pédiatriques



Plan en situation du service / Zones décorées



Box de consultations n° 4



Couloir et entrée du box de consultations n° 4



Couloir et entrée du box de consultations n° 3



Box de consultations n° 3

Hôpital de La Tour

Suisse - Meyrin (Genève)

Service décoré	Bloc opératoire
Durée du projet	7 jours
Équipe	4 artistes peintres
Thématique	Le réveil
Zones décorées	Salle de réveil pédiatrique
Patients	3 mois à 15 ans
Fréquentation	410 patients par an
Financement	Équipe des Couleurs 2019

Plafond de la salle de réveil



"Depuis quelques semaines, à leur réveil d'une intervention chirurgicale à l'Hôpital de La Tour, les enfants se retrouvent plongés dans un monde multicolore peuplé d'animaux fantastiques et propice à l'évasion. Plus qu'un simple décor mural, ces fresques ont un objectif thérapeutique, celui de distraire et rassurer les petits patients, et ainsi éviter une mémorisation négative. Cet univers contribue également à rendre les lieux plus chaleureux tant pour les enfants que pour le personnel soignant. Ce projet, initié par les aides-soignantes de la salle de réveil, a abouti grâce à la Fondation Paint a Smile qui a gracieusement réalisé les peintures. Un grand merci aux artistes talentueux et aux généreux donateurs !"

L'équipe de l'Unité de la Salle de Réveil





Du repérage à la conception,



... et de la réalisation au rendu final



Conseil de Fondation

Le Conseil s'est réuni à quatre reprises durant 2020. Il est composé de huit membres bénévoles qui définissent les objectifs et directives éthiques à poursuivre.

Président

Nicolas Killen*, *Avocat associé, Étude Borel & Barbey*

Vice-président

John Silvin*, *Consultant*

Secrétaire

Laurence Brenner*, *Cheffe de projet, Palexpo SA*

Trésorier

Richard Albert Col*, *Président SMC Swiss Management Corporation SA*

Directrice hors Conseil

Claire Bulliard*

Membres

Laura Cotton, *Fondatrice*

Jean-Guillaume Bavarel, *Médecin spécialiste FMH, psychiatrie et psychothérapie*

Diana Bès-Vitel, *Consultante*

Giovanni Incisa della Rocchetta, *Consultant*

* Signature collective à deux

Gestion

La Fondation emploie une directrice. Elle est en charge de la gestion administrative et financière, de la recherche de fonds, de la gestion des projets et des différents supports de communication on et off line.





echo

RAPPORT DE L'ORGANE DE REVISION SUR LE CONTRÔLE RESTREINT
 Au Conseil de Fondation
 Fondation Paint a Smile, Genève

En notre qualité d'organe de révision, nous avons contrôlé les comptes annuels (bilan, compte de résultat et annexe) de la **Fondation Paint a Smile** pour l'exercice arrêté au 31 décembre 2020.

La responsabilité de l'établissement des comptes annuels incombe au Conseil de Fondation, alors que notre mission consiste à contrôler ces comptes. Nous attestons que nous remplissons les exigences légales d'agrément et d'indépendance.

Notre contrôle a été effectué selon la Norme suisse relative au contrôle restreint. Cette norme requiert de planifier et de réaliser le contrôle de manière telle que des anomalies significatives dans les comptes annuels puissent être constatées. Un contrôle restreint englobe principalement des auditions, des opérations de contrôle analytiques ainsi que des vérifications détaillées appropriées des documents disponibles dans la fondation contrôlée. En revanche, des vérifications des flux d'exploitation et du système de contrôle interne ainsi que des auditions et d'autres opérations de contrôle destinées à détecter des fraudes ou d'autres violations de la loi ne font pas partie de ce contrôle.

Lors de notre contrôle, nous n'avons pas rencontré d'élément nous permettant de conclure que les comptes annuels ne sont pas conformes à la loi et aux statuts.

Genève, le 1^{er} mars 2021

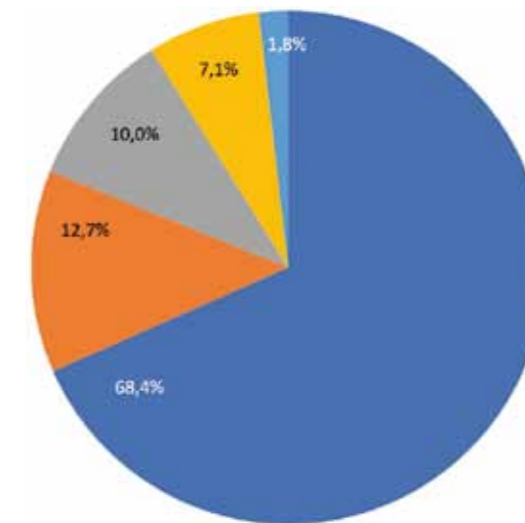
ECHO SA


 Signature électronique qualifiée - Droit suisse
 Clémentine Lorgeteau
 Expert-réviseur agréé
 (Réviseur responsable)


 Signature électronique qualifiée - Droit suisse
 Vledan Vlodujevic
 Expert-réviseur agréé



Ventilation des charges



- Prestations artistiques & Gestion de projets
- Frais d'administration
- Frais généraux, téléphone, informatique
- Honoraires juridiques et fiduciaires
- Recherche de fonds, frais de représentation



BILAN AU 31 DECEMBRE 2020		
	2020 CHF	2019 CHF
ACTIF		
Liquidités	181 086	167 993
Débiteurs	12 716	10 870
Stocks	0	660
Actifs de régularisation	52 957	32 217
Actifs circulants	246 759	211 739
Immobilisations corporelles nettes	900	0
Actifs immobilisés	900	0
TOTAL DE L'ACTIF	247 659	211 739
PASSIF		
Créanciers	26 182	3 951
Passifs de régularisation	133 575	122 764
Capitaux étrangers	159 757	126 716
Capital de dotation	20 000	20 000
Réserves facultatives issues du bénéfice	65 023	99 219
Résultat de l'exercice	2 879	-34 196
Capitaux propres	87 902	85 023
TOTAL DU PASSIF	247 659	211 739

Fondation Paint a Smile

COMPTE DE PROFITS ET PERTES (pour la période du 1 janvier au 31 décembre 2020)		
	2020 CHF (365 jours)	2019 CHF (365 jours)
Produits d'exploitation		
Dons	196 515	325 736
Total des produits d'exploitation	196 515	325 736
Charges d'exploitation		
Frais de personnel	41 752	68 050
Honoraires juridiques et fiduciaires	13 970	19 640
Frais généraux, téléphone et informatique	19 588	13 961
Prestations artistiques	113 170	245 589
Voyages, recherche de fonds et frais de représentation	3 575	7 829
Amortissements	0	1 190
Total des charges d'exploitation	192 056	356 259
Bénéfice d'exploitation	4 459	-30 524
Résultat financier		
Frais bancaires	463	3 616
Différence de change	1 145	0
Produits divers	-27	-6
Total du résultat financier	1 581	3 611
Résultat hors-période		
Charges hors-période	0	61
Total du résultat hors-période	0	61
Résultat net de l'exercice	2 879	-34 196



Liste de nos donateurs en 2020

Nous témoignons notre profonde gratitude à nos partenaires, donateurs et bénévoles qui, grâce à leur engagement et à leur soutien, nous permettent de poursuivre notre mission.

Partenaire couleur



Partenaire majeur



Associations, entreprises et groupes donateurs

- Association Destiny
- Association Main dans la main et Solidaires
- Associazione Verena
- Banque Gonet
- Banque Piguet Galland
- Baume et Mercier

- Cargill International SA
- Commune d'Anières
- École Mosaic
- EFG International
- Étude Borel & Barbey
- Gerodfinance-Dunand
- IBSA Caring Innovation
- ISO
- Notz Stucki & Cie SA
- Rylsee (Cyril & Yann Vouilloz)
- Salt Mobile
- Swiss Risk & Care
- Symbiotics SA
- Women Rock Switzerland

Fondations

- Fondazione Alfred Loppacher e Hélène Mettler

- Fondation Genevoise de bienfaisance Valeria Rossia di Montelera
- Fondation pour la recherche et le traitement médical
- Fondation Rumsey-Cartier
- The Pharos Trust
- The Rose Charitable Foundation

Donateurs privés

- Serge Navéos
- Georgios Topulos
- Louis et Jonathan Cook



Paint a Smile est membre de La Voix De l'Enfant, une Fédération de 82 associations intervenant dans 103 pays ayant pour but "l'écoute et la défense de tout enfant en détresse quel qu'il soit".





Clin d'œil 2020

341 jours de travail pour nos artistes peintres dans les hôpitaux, maisons de retraite et institutions spécialisées

84 litres de peinture

157 m² d'adhésifs

Et des milliers de sourires...

Avec notre partenaire couleur depuis 2008

CARAN D'ACHE
Genève



Fondation Paint a Smile

Rue de Jargonnant, 2

1207 Genève Suisse

T : + 41 22 735 91 25

welcome@paintasmile.org

www.paintasmile.org